



WIMPEL

MANUAL DE INSTRUÇÕES



COMPRESSOR MP - 2,6 pés³

COMPRESSOR MP - 2,6 pés³

Os compressores Wimpel são fabricados com materiais de excelente qualidade, com motores elétricos bem dimensionados proporcionando economia de até 20% de energia elétrica.

Todos os equipamentos são testados antes de serem liberados para a comercialização. É muito importante que você leia todas as informações contidas neste manual, para usar seu compressor com segurança e qualidade.

1. CARACTERÍSTICAS TÉCNICAS E PRINCIPAIS COMPONENTES DO COMPRESSOR

PRESSÃO MÁXIMA	115 lbs
POTÊNCIA DO MOTOR	0,75hp
ROTAÇÃO DO MOTOR	1300 rpm
TANQUE	40 L - 2,6 pés ³
FREQUÊNCIA	60 htz
TENSÃO (monofásico)	110 ou 220 v

COMPRIMENTO	730 mm
ALTURA	710 mm
LARGURA	300 mm
PESO	48 kg
DESLOCAMENTO TEÓRICO	0,036 m ³ / min.

2. INSTALAÇÃO

As despesas de instalação correm por conta do cliente.

- Para a ligação do seu compressor contrate um profissional especializado. Recomendamos o uso de cabos de 6 mm.
Obs: os cabos não acompanham o compressor.
- Instale o compressor em local bem ventilado, coberto, afastado das paredes para facilitar a refrigeração, e com piso regular para evitar deslocamento do compressor devido às vibrações durante seu funcionamento.
- A temperatura ambiente máxima recomendada para trabalho é de 40°C.
- Verifique se a tensão do seu compressor coincide com a tensão local.
- Pode ocorrer queda de tensão propiciada pelo pico de partida.
- Verifique se houve vazamento de óleo durante o transporte. Nesse caso, complete o nível de óleo. É indicado usar óleo SAE 2040.
- Para a sua segurança, o chicote flexível dispõe de plug com aterramento.
- No caso de não ter eletricidade no local de instalação do compressor, e for necessário um gerador a diesel ou gasolina, verifique a rotação e a voltagem do motor elétrico do compressor.
- Fixe a correia observando o alinhamento entre a polia do motor elétrico e a polia do cabeçote do compressor.
- Regule o grau de tensão da correia, exercendo pressão sobre o ponto médio da correia entre as polias. Essa pressão deverá mostrar uma folga na correia de 0 - 15 mm.
- Em motor elétrico, ao ligar o compressor, verifique se a polia está girando em sentido horário. Caso contrário, verifique a ligação feita.
- Para melhor resultado do trabalho, é indicado o uso de pistola de pintura de baixa produção.

3. DIAGNÓSTICO DE FALHAS

DEFEITO EVENTUAL	POSSÍVEIS CAUSAS	SOLUÇÃO
O motor não funciona	1. O cabo elétrico pode estar danificado 2. Botão on-off com problemas	1. checar o cabo e substituir por outro. 2. checar botão on-off e substituir por outro.
Ruído ou vibração anormal	1. Piso irregular ou rodas não travadas	1. verifique a instalação
Motor vira lento e com ruído	Tensão incorreta	Verificar a tensão elétrica
Fraco resultado de pulverização e pintura pressão de ar insuficiente	1. conexão com vazamento 2. mangueira de ar danificada 3. parafusos da tampa soltos	1. aperte a conexão de ar 2. troque a mangueira 3. aperte os parafusos
Motor funciona bem, mas não há pressão de ar ou fluxo de ar suficiente	1. válvula suja ou danificada 2. parafuso do cabeçote solto 3. entrada de ar obstruída	1. limpar a válvula ou substituir por outra 2. aperte os parafusos 3. limpe ou substitua o filtro da entrada de ar
Motor muito quente	1. local de instalação sem ventilação 2. tempo excessivo de funcionamento 3. Correia muito justa ou com muita folga	1. verificar o local 2. diminuir o tempo de funcionamento 3. Ajuste a correia de acordo com as instruções.

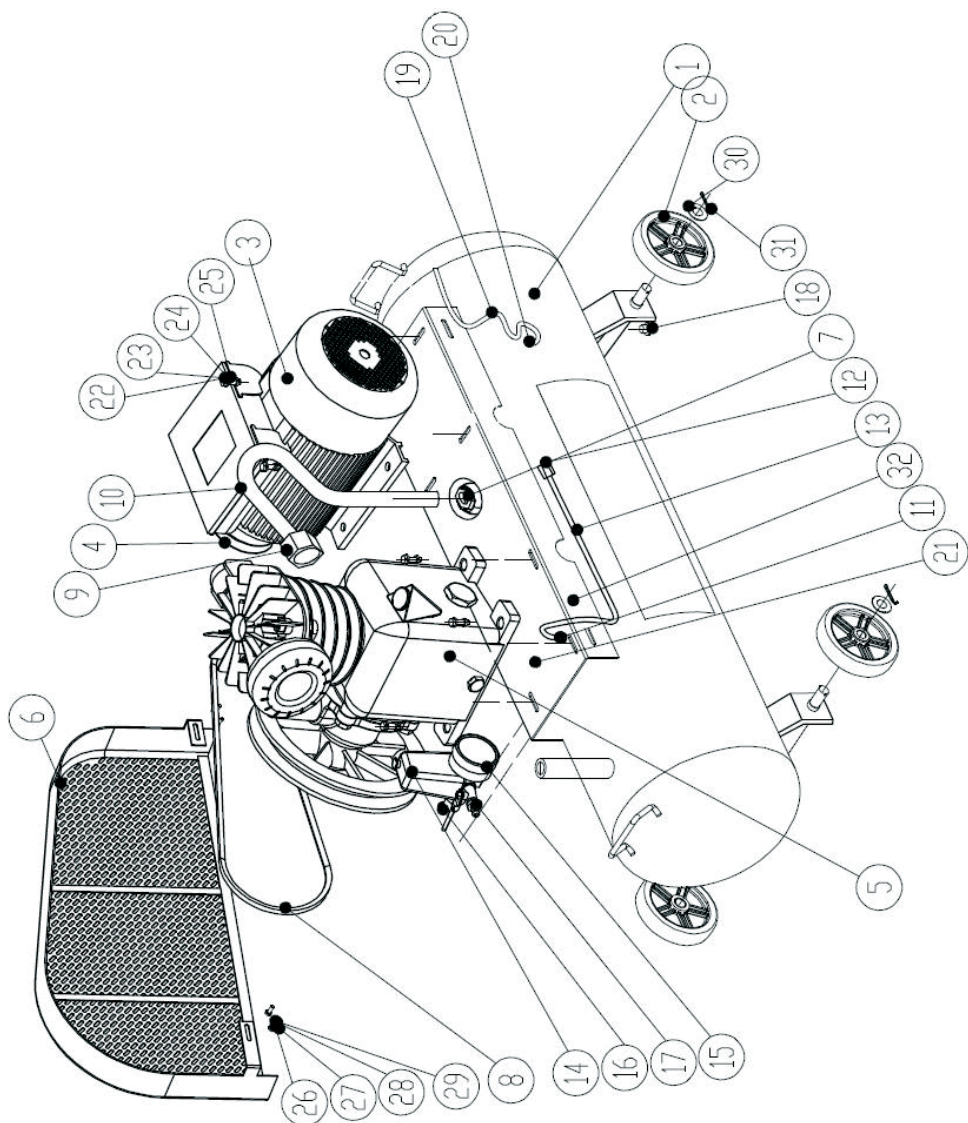
4. ADVERTÊNCIAS

Obs. A regulagem do pressostato e da válvula de segurança é blindada de fábrica, portanto: Nunca regule o pressostato, tentando ajustar a pressão do seu compressor. Risco de danos e ferimentos!

Nunca bloqueie a válvula de segurança! Risco de danos e ferimentos!

Qualquer dúvida consulte os técnicos da Wimpel.

1. Sempre usar óculos de proteção quando manusear o compressor.
2. Nunca aponte a saída de ar para nenhuma parte do corpo.
3. Não use o compressor úmido ou em lugares úmidos, risco de choque.
4. Desligue o compressor quando não estiver operando.
5. Antes de fazer reparos, manutenção, limpeza, ou substituir partes danificadas, desligue-o da tomada.
6. Não mova o compressor se estiver funcionando ou com o cabo elétrico ligado.
7. Guardar o compressor em lugar seco.
8. Nunca operar o compressor na presença de líquidos ou gases inflamáveis.
9. Para desligar: Nunca puxe pelo cabo de eletricidade. Mantê-lo longe do calor, óleos e água.
10. Não se encoste ao compressor durante e nem imediatamente após o uso, pois algumas partes do mesmo podem estar quentes.
11. Se for necessário a troca da correia, sempre troque as duas, para manter o trabalho ordenado.

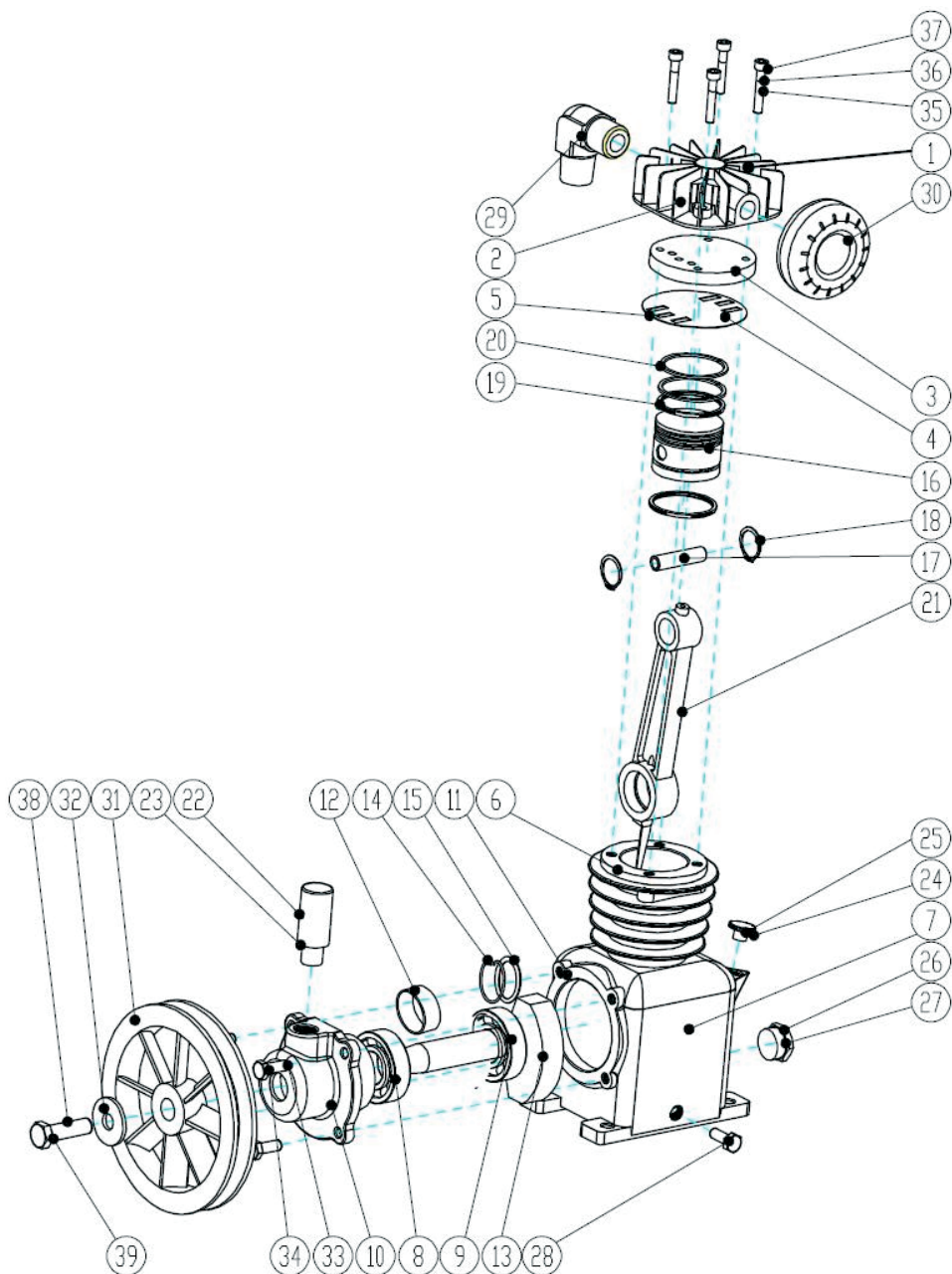


CÓD.	DESCRIÇÃO
01**	Tanque de ar
02	Roda de plástico
03**	Motor
04**	Polia do motor
05**	Cabeçote
06**	Protetor de correias
07	Válvula de retenção
08**	Correia
09**	Porca de saída
10**	Duto de exaustão
11**	Cotovelo
12**	Porca
13**	Tubo de cobre
14	Pressostato
15	Manometro
16	Válvula de segurança
17	Válvula de esfera
18	Dreno
19**	Fio de ligação
20**	Terminais
21	Junta de borracha
22	Parafuso da tampa
23**	Vedação
24**	Arruela de pressão
25**	Porca
26**	Parafuso da grade
27**	Vedação
28**	Arruela de pressão
29**	Porca
30**	Arruela grande
31	Cupilha
32**	Etiqueta

** Itens não vendidos separadamente*

*** Itens não comercializados*

k Itens vendidos somente com o kit*



CÓD.	DESCRIÇÃO	CÓD.	DESCRIÇÃO
01	Tampa do cilindro	21	Biela
02k*	Junta da tampa do cilindro	22*	Respiro
03	Placa de válvula	23*	Anel do respiro
04 k*	Junta do cilindro	24*	Tampão do óleo
05*	Lamina de valvula	25*	Anel do tampão do óleo
06*	Bucha do respiro	26*	Visor de óleo
07**	Bloco do cabeçote	27*	Anel do visor de óleo
08	Rolamento dianteiro - 6004	28	Dreno do óleo
09	Rolamento traseiro - 6204	29**	Cotovelo de saída
10	Tampa frontal	30	Filtro de ar
11 k*	Junta da tampa frontal	31	Volante
12	Retentor	32	Arruela do volante
13	Virabrequim	33**	Parafuso da tampa frontal
14	Anel trava	34**	Arruela de pressão da tampa frontal nº6
15	Arruela lisa	35**	Vedação do parafuso da tampa
16*	Pistão	36**	Arruela de pressão da tampa nº6
17*	Pino do pistão	37**	Parafuso da tampa do cilindro
18*	Anel trava do pino do pistão	38	Parafuso do volante
19k*	Anéis do pistão	39	Arruela de pressão nº8
20k*	Anéis do pistão		

* *Itens não vendidos separadamente*

** *Itens não comercializados*

k* *Itens vendidos somente com o kit*

5. MANUTENÇÃO

1. Desligue o compressor e tire o plug da tomada, antes de manuseá-lo.
2. Periodicamente drene o ar do tanque abrindo a válvula que se encontra na parte inferior do compressor, como indicado na etiqueta, para eliminar umidade.
3. Limpe o filtro de ar, aproximadamente a cada 500 horas de trabalho.
4. Verifique no visor, o nível de óleo, e reponha sempre que necessário.

6. CONDIÇÕES GERAIS PARA GARANTIA

A Wimpel Equipamentos assegura ao usuário deste produto a garantia contra qualquer defeito de fabricação por um período de 1 (um) ano (incluído período da garantia legal - primeiros 90 [noventa] dias), contado a partir da data de emissão da nota fiscal de venda.

- O atendimento em garantia será realizado somente mediante a apresentação da Nota Fiscal de venda.
- Se for atendimento à domicílio, ficará a critério da Assistência Técnica a cobrança de uma taxa de visita.
- Estão excluídos da garantia os componentes que se desgastam naturalmente com o uso regular, e que são influenciados pela instalação e forma de utilização do produto, tais como: juntas, pistão, anéis, biela, rolamentos, válvulas, pressostato e filtros.
São de responsabilidade da Wimpel as despesas relativas aos serviços que envolvam os componentes acima citados, somente nos casos em que for constatado defeito de fabricação.
- A garantia não abrangerá os serviços de instalação e limpeza; danos à parte externa do produto, negligência, modificações, uso de acessórios impróprios, quedas, perfurações, utilização que não seguiram o manual de instruções, ligações elétricas impróprias ou rede elétrica instável.
- A Wimpel concederá garantia no motor elétrico, somente com avaliação técnica feita pelo técnicos da própria Wimpel, e se constatar defeito de fabricação. Ficam por conta do consumidor as despesas do envio do motor elétrico até a Wimpel e sua retirada.
- Nenhum representante ou revendedor está autorizado a receber produto de cliente para encaminhá-lo à Assistência Técnica ou retirá-lo para devolução ao mesmo.
- A Wimpel Equipamentos manterá disponíveis as peças deste produto por um período de 3 [três] anos, contados a partir da data em que cessar a sua comercialização.
- Perderá a garantia o compressor que tiver sinais de violação ou montagem fora do padrão de fábrica.

Nota: A Wimpel Equipamentos reserva-se ao direito de promover alterações sem aviso prévio.



www.wimpel.com.br