



WIMPEL

MANUAL DE INSTRUÇÕES



MOTOCOMPRESSOR MP 2040

WIMPEL



Há doze anos, a WIMPEL investe seus recursos na produção, comercialização e distribuição de pistolas e equipamentos de pintura em nível nacional. Buscamos sempre acompanhar os avanços tecnológicos do mercado para oferecer cada vez mais qualidade e garantia em nossos produtos que são encontrados nas melhores lojas do ramo.

Nossas políticas:

Excelência, qualidade e busca constante pela inovação de infra-estrutura e tecnologia, bem como o investimento em nossos profissionais, a fim de oferecer equipamentos de qualidade e fidelizar clientes.

COMPRESSOR MP-2040

Os compressores Wimpel são fabricados com materiais de excelente qualidade, com motores elétricos bem dimensionados proporcionando economia de até 20% de energia elétrica.

Todos os equipamentos são testados antes de serem liberados para a comercialização. É muito importante que você leia todas as informações contidas neste manual, para usar seu compressor com segurança e qualidade.

1. CARACTERÍSTICAS TÉCNICAS E PRINCIPAIS COMPONENTES DO COMPRESSOR

PRESSÃO MÁXIMA	115 lbs
POTÊNCIA DO MOTOR	2hp
ROTAÇÃO	3450 rpm
TANQUE	25/50 L
FREQUÊNCIA	60 htz
TENSÃO	110/220v bivolt (monof.)

COMPRIMENTO	730 mm
ALTURA	710 mm
LARGURA	350 mm
PESO	35 kg
DESLOCAMENTO TEÓRICO	206 L/min.

NOTA: o modelo MP 2040, também chamado de moto compressor, não é indicado para trabalhos por tempo excessivo, poderá superaquecer e sofrer danos. Este é um modelo para trabalhos domésticos, evitando assim este superaquecimento. Chamado de linha Hobby.

2. INSTALAÇÃO

As despesas de instalação correm por conta do cliente.

- Para a ligação do seu compressor contrate um profissional especializado. Recomendamos o uso de cabos de 6 mm.
Obs: os cabos não acompanham o compressor.
- Instale o compressor em local bem ventilado, coberto e com piso regular para evitar deslocamento do compressor devido às vibrações durante seu funcionamento.
- A temperatura ambiente máxima recomendada para trabalho é de 35°C.
- Verifique se a tensão do seu compressor coincide com a tensão local.
- Pode ocorrer queda de tensão propiciada pelo pico de partida.
- Verifique se houve vazamento de óleo durante o transporte. Nesse caso, complete o nível de óleo. É indicado usar óleo SAE 2040.
- Para a sua segurança, o chicote flexível dispõe de plug com aterramento.

3. DIAGNÓSTICO DE FALHAS

DEFEITO EVENTUAL	POSSÍVEIS CAUSAS	SOLUÇÃO
O motor não funciona	1. O cabo elétrico pode estar danificado 2. Botão on-off com problemas	1. checar o cabo e substituir por outro. 2. checar botão on-off e substituir por outro.
Ruído ou vibração anormal	1. Piso irregular ou rodas não travadas	1. verifique a instalação
Motor vira lento e com ruído	Tensão incorreta	Verificar a tensão elétrica
Fraco resultado de pulverização e pintura pressão de ar insuficiente	1. conexão com vazamento 2. mangueira de ar danificada 3. parafusos da tampa soltos	1. aperte a conexão de ar 2. troque a mangueira 3. aperte os parafusos
Motor funciona bem, mas não há pressão de ar ou fluxo de ar suficiente	1. válvula suja ou danificada 2. parafuso do cabeçote solto 3. entrada de ar obstruída	1. limpar a válvula ou substituir por outra 2. aperte os parafusos 3. limpe ou substitua o filtro da entrada de ar
Motor muito quente	1. local de instalação sem ventilação 2. tempo excessivo de funcionamento	1. verificar o local 2. diminuir o tempo de funcionamento

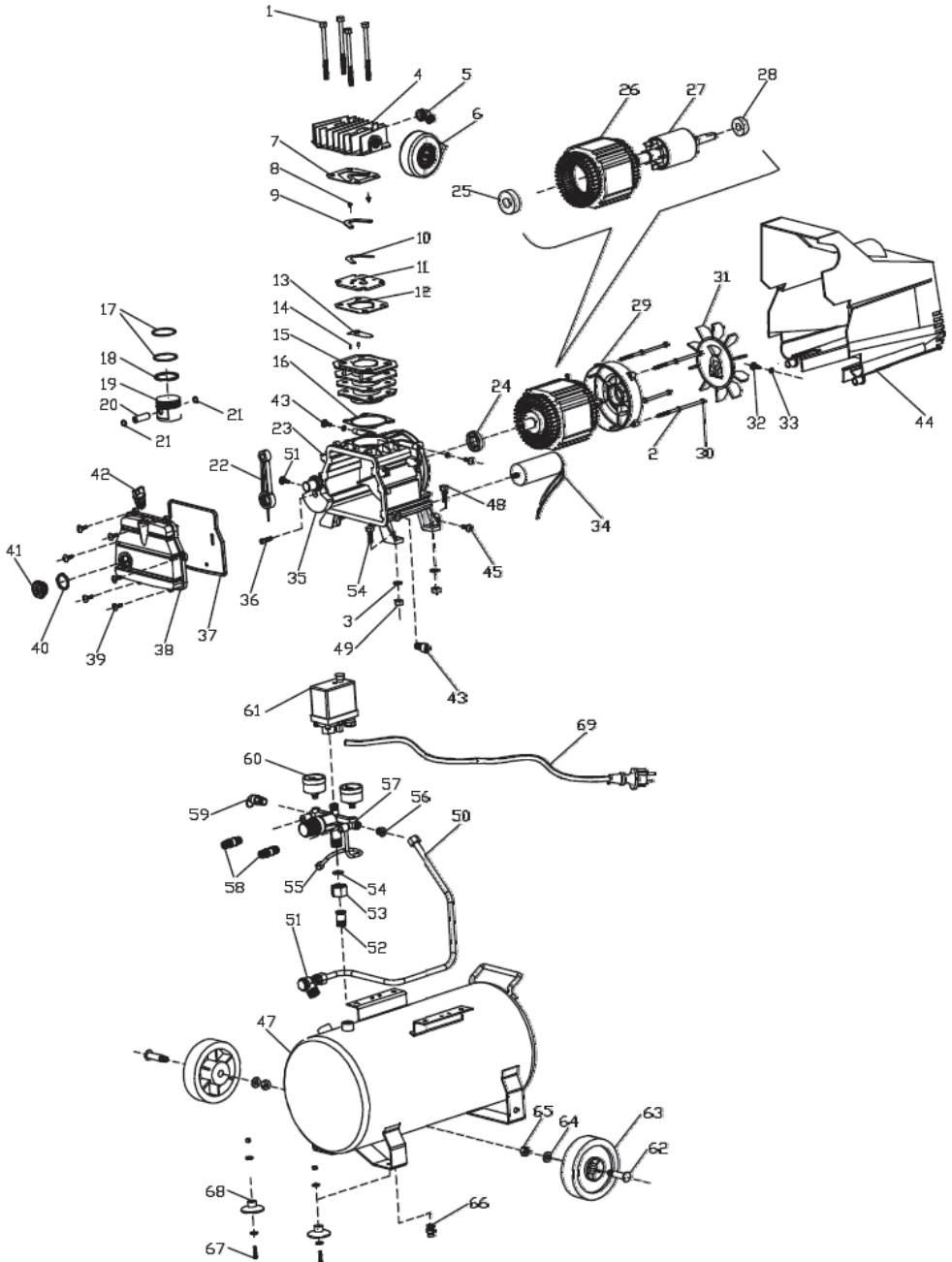
4. ADVERTÊNCIAS

Obs. A regulagem do pressostato e da válvula de segurança é blindada de fábrica, portanto: Nunca regule o pressostato, tentando ajustar a pressão do seu compressor. Risco de danos e ferimentos!

Nunca bloqueie a válvula de segurança! Risco de danos e ferimentos!

Qualquer dúvida consulte os técnicos da Wimpel.

1. Sempre usar óculos de proteção quando manusear o compressor.
2. Nunca aponte a saída de ar para nenhuma parte do corpo.
3. Não use o compressor úmido ou em lugares úmidos, risco de choque.
4. Desligue o compressor quando não estiver operando.
5. Antes de fazer reparos, manutenção, limpeza, ou substituir partes danificadas, desligue-o da tomada.
6. Não mova o compressor se estiver funcionando ou com o cabo elétrico ligado.
7. Guardar o compressor em lugar seco.
8. Nunca operar o compressor na presença de líquidos ou gases inflamáveis.
9. Para desligar: Nunca puxe pelo cabo de eletricidade. Mantê-lo longe do calor, óleos e água.
10. Não se encoste ao compressor durante e nem imediatamente após o uso, pois algumas partes do mesmo podem estar quentes.



COMPRESSOR MP-2040
Fig. 1

CÓD.	DESCRIÇÃO	CÓD.	DESCRIÇÃO
1	Parafuso da Tampa	35	Virabrequim
2	** Arruela de pressão	36	Parafuso de fixador**
3	** Anilha	37	K* Defletor de óleo
4	Cabeça do cilindro	38	** Tampa frontal
5	** Cotovelo	39	** Parafuso da tampa frontal
6	Filtro de ar	40	* Anel o-ring do visor de óleo
7	K* Junta da tampa do cilindro	41	* Visor de óleo
8	* Parafuso da lâmina de válvula	42	Respiro
9	* Tampa de Prot.lâmina da válvula	43	** Parafuso trava
10	* Lâmina da válvula de escape	44	** Protetor do motor
11	* Placa da Válvula	45	Porca sextavada
12	K* Junta da placa da válvula	47	** Tanque de ar
13	* lâmina da válvula de admissão	48	** Parafuso do cabeçote
14	* Pino do cilindro da válvula	49	** Porca do cabeçote
15	Cilindro	50	* Tubo de escape
16	K* Junta do cilindro	51	Válvula de retenção
17	K* Anel de pressão	52	Fixador**
18	K* Anel raspador de óleo	53	Porca de Fixação
19	* Pistão	54	Vedação**
20	* Pino do Pistão	55	Tubo de descarga**
21	* Anel trava do pino do pistão	56	** Anilha
22	Biela	57	Niple de saída**
23	** Cáster	58	Torneira deslizante
24	* Retentor	59	Válvula de segurança
25	Rolamento dianteiro do motor**	60	Manometro
26	Corpo do motor**	61	Pressostato
27	Rotor**	62	** Parafuso da roda
28	Rolamento traseiro do Motor**	63	Roda
29	Tampa traseira do motor**	64	** Arruela do encosto da roda
30	Parafuso prisioneiro do motor**	65	** Porca - 10
31	Ventoinha do motor**	66	Dreno
32	Chaveta da ventoinha**	67	* Parafusos de cabeça sextavada m5+10
33	Porca do parafuso da trava**	68	* Pé de borracha
34	Capacitor eletrolitico**	69	** Fio de ligação

* *Itens não vendidos separadamente*

** *Itens não comercializados*

k* *Itens vendidos somente com o kit*

5. MANUTENÇÃO

1. Desligue o compressor e tire o plug da tomada, antes de manuseá-lo.
2. Periodicamente drene o ar do tanque abrindo a válvula que se encontra na parte inferior do compressor, como indicado na etiqueta, para eliminar umidade.
3. Limpe o filtro de ar, aproximadamente a cada 500 horas de trabalho.
4. Verifique no visor, o nível de óleo, e reponha sempre que necessário.

6. CONDIÇÕES GERAIS PARA GARANTIA

A Wimpel Equipamentos assegura ao usuário deste produto a garantia contra qualquer defeito de fabricação por um período de 1 (um) ano (incluído período da garantia legal - primeiros 90 (noventa) dias), contado a partir da data de emissão da nota fiscal de venda.

- O atendimento em garantia será realizado somente mediante a apresentação da Nota Fiscal de venda.
- Se for atendimento à domicílio, ficará a critério da Assistência Técnica a cobrança de uma taxa de visita.
- Estão excluídos da garantia os componentes que se desgastam naturalmente com o uso regular, e que são influenciados pela instalação e forma de utilização do produto, tais como: juntas, pistão, anéis, biela, rolamentos, válvulas, pressostato e filtros. São de responsabilidade da Wimpel as despesas relativas aos serviços que envolvam os componentes acima citados, somente nos casos em que for constatado defeito de fabricação.
- A garantia não abrangerá os serviços de instalação e limpeza; danos à parte externa do produto, negligência, modificações, uso de acessórios impróprios, quedas, perfurações, utilização que não seguiram o manual de instruções, ligações elétricas impróprias ou rede elétrica instável.
- A Wimpel concederá garantia no motor elétrico, somente com avaliação técnica feita pelo técnicos da própria Wimpel, e se constatar defeito de fabricação. Ficam por conta do consumidor as despesas do envio do motor elétrico até a Wimpel e sua retirada.
- Nenhum representante ou revendedor está autorizado a receber produto de cliente para encaminhá-lo à Assistência Técnica ou retirá-lo para devolução ao mesmo.
- A Wimpel Equipamentos manterá disponíveis as peças deste produto por um período de 3 (três) anos, contados a partir da data em que cessar a sua comercialização.
- Perderá a garantia o compressor que tiver sinais de violação ou montagem fora do padrão de fábrica.

Nota: A Wimpel Equipamentos reserva-se ao direito de promover alterações sem aviso prévio.



www.wimpel.com.br